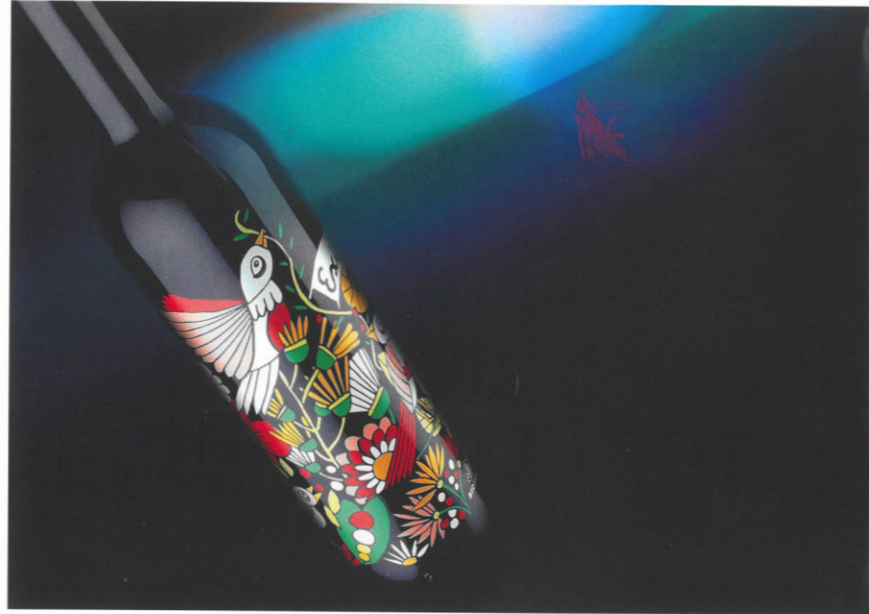


Les possibilités de conception de bouteilles et de verres sont multiples. La forme, la couleur et la personnalisation permettent de créer des emballages individuels – et si les idées manquent malgré tout, l'intelligence artificielle vient à la rescousse.

Au siège d'Univerre, le nom dit tout: l'entreprise familiale valaisanne se trouve dans un nouveau bâtiment attractif avec une façade en verre miroir, à Sierre. Le verre est présent de manière discrète, que ce soit dans l'entrée en tant que substitut décoratif du gravier ou dans les salles de réunion avec les abat-jour. Les visiteurs sont idéalement mis dans l'ambiance par une vidéo de bienvenue qui les plonge dans «l'univerre» à l'aide de lunettes de réalité virtuelle: des débuts naturels par la fusion du sable à la fabrication industrielle. Sur la chaîne de production, on traverse à toute vitesse la station de lavage industriel des bouteilles et on assiste à leur décoration. Après cette expérience immersive, Désirée Georges, Chief Communications Officer d'Univerre, nous conduit dans le couloir lumineux qui sert en même temps de showroom interactif. Des bouteilles, des verres et des carafes de toutes les formes et couleurs sont rangés sur sept étages. Vous verrez de nombreuses marques suisses, que ce soit sur des bouteilles de bière, de vin, de spiritueux ou de boissons non alcoolisées. Des vidéos de la fabrication des bouteilles et des procédés de décoration sont également projetées sur des écrans géants. «Bienvenue dans notre studio!», annonce Désirée Georges. «Nous montrons ici à nos clients quelles possibilités offre la conception de produits en verre. Et s'ils sont inspirés, ils peuvent tout de suite mettre la main à la pâte.» Arrivés au premier étage, les clients peuvent directement réaliser de premières ébauches et imprimer un modèle à l'aide d'une imprimante 3D.

Possibilités de conception infinies

En plus de leur forme unique, les emballages en verre peuvent également être colorés grâce à la sérigraphie ou à l'impression numérique. Dans le cas de la sérigraphie, un tamis est créé pour chaque couleur et les couleurs sont imprimées les unes après les autres. La couleur céramique est ensuite cuite au four entre 500 et 800 °C. Ce procédé convient bien aux couleurs très vives et aux effets métalliques de type doré ou platine. L'impression est réalisée sur un autre site de l'entreprise, chez Univerre Pro Uva à Bioley-Orjulaz dans le canton de Vaud. L'impression numérique offre quant à elle des possibilités comme l'impression de photos ou en relief: l'application de plusieurs couches d'encre transparente permet d'obtenir des impressions en 3D. «L'impression numérique sur verre est un procédé encore très



La sérigraphie exprime superbement les couleurs vives et les motifs très précis.

récent», explique Désirée Georges, dont le père a fondé l'entreprise il y a 40 ans. «Outre une conception esthétique, elle offre également de nombreuses possibilités de personnalisation de produits.» Les hyperpersonnalisations sont en quelque sorte les lettres en série parmi les emballages en verre. Des lots de plusieurs milliers de bouteilles peuvent être personnalisés. «Nous avons par exemple créé des bouteilles pour boissons pour l'organisateur de la course Sierre-Zinal. L'ensemble des 5800 participantes et participants ont reçu une bouteille dotée d'un tag NFC et sur laquelle était imprimé leur nom. En scannant le tag avec son smartphone, on parvient sur le site internet de l'organisateur et directement sur les photos et vidéos du participant concerné.» Les tags NFC sont de petites étiquettes programmables. À l'instar des codes QR, ils relient le monde réel au monde numérique – mais chaque tag NFC est individuel. Cela offre un grand potentiel pour le marketing et la fidélisation des clients. Désirée Georges montre des exemples de bouteilles de vin dont le tag NFC conduit vers une plateforme de dégustation en ligne. La personne qui boit le vin peut l'évaluer dans toutes ses dimensions – cela sert de feedback au vigneron et de note numérique au consommateur. «Soyons honnêtes: personne ne conserve les notes des dégustations de vin», sourit-elle, «mais si j'ai un aperçu en ligne des vins que j'ai appréciés, cela m'aidera lors de mon prochain achat.» Avantage décisif pour les produc-

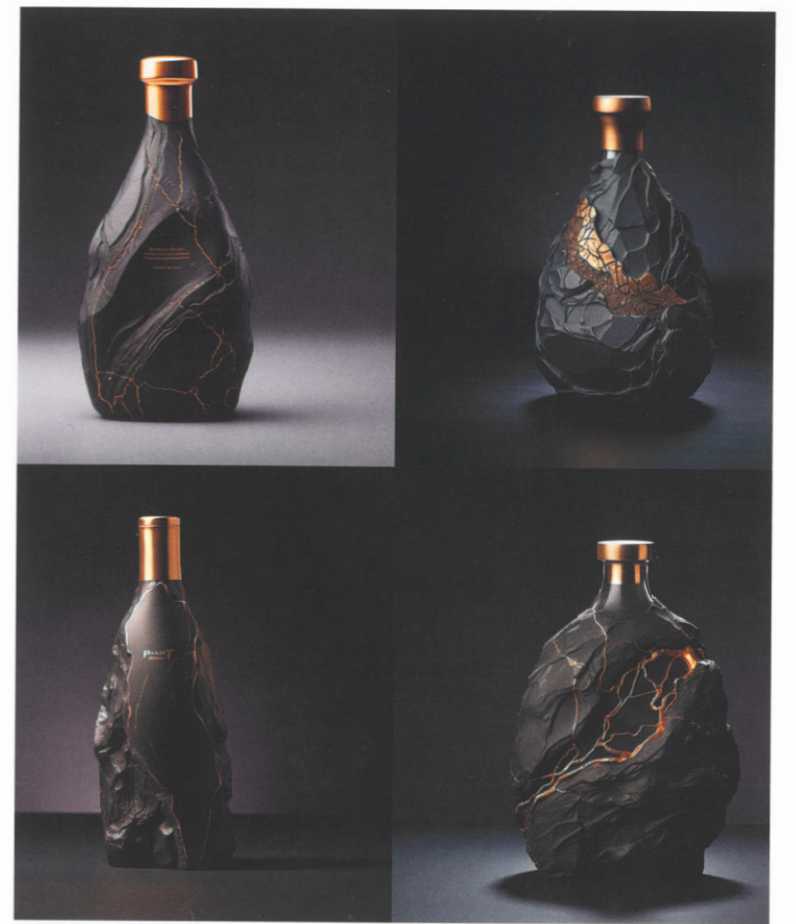


L'impression numérique permet de créer des reliefs transparents. Pour ce faire, on applique plusieurs couches de couleur transparente.

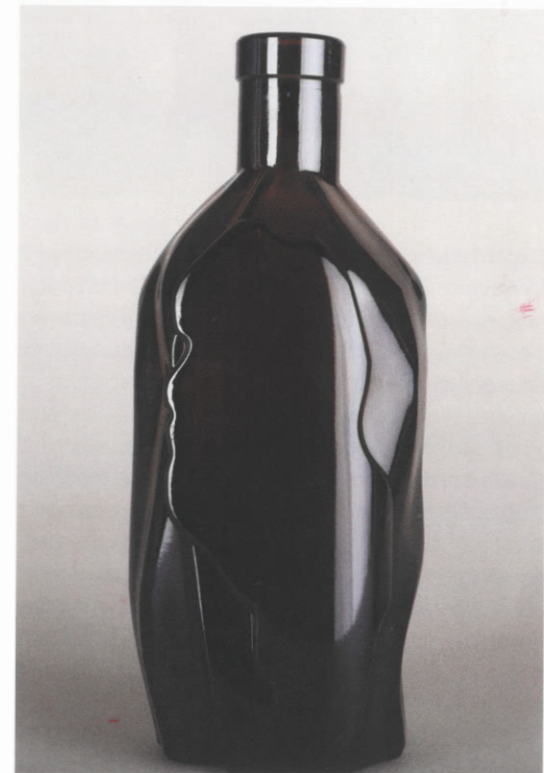
teurs: ils peuvent présenter à leur clientèle des informations, concours ou promotions et obtiennent en retour des renseignements supplémentaires sur leur groupe cible, et ce, toujours en respectant la protection des données.

Inspiration avec l'intelligence artificielle

La demande de bouteilles et verres personnalisés est-elle importante? «Le marché et la société évoluent», fait remarquer Désirée Georges. «La consommation d'alcool diminue et la durabilité des emballages devient de plus en plus importante. Avec des emballages de qualité, on se démarque de la concurrence.» Selon elle, l'impression sur verre est rentable pour les produits du segment haut de gamme. «L'objectif est de créer des emballages qui sont si esthétiques qu'on les conserve», explique Désirée Georges. L'entreprise y est parvenue avec une bouteille spécialement créée pour sa clientèle à l'occasion de son 40^e anniversaire. La femme d'affaires a demandé à un outil d'IA des idées pour une bouteille qui devait ressembler à une falaise et elle n'a pas été déçue. Les propositions de l'IA étaient toutes prometteuses. «L'intelligence artificielle est pour nous une source d'inspiration. Elle donne un tas d'idées nouvelles et ce sont toujours nos concepteurs d'emballages qui décident si celles-ci sont effectivement réalisables et, en outre, utiles», selon Madame Georges. «Toutes les bouteilles ne conviennent pas à tous les contenus. Les aspects techniques d'une bouteille sont le point faible de la conception assistée par l'IA. Cela inclut la quantité de remplissage, l'épaisseur du verre et le diamètre



Idée provenant de l'intelligence artificielle: bouteille ressemblant à une falaise.



du goulot», ajoute Madame Georges. Le recours à l'intelligence artificielle lorsqu'il s'agit de textes est plus simple: à l'occasion de l'anniversaire, les clients ont reçu un poème, également écrit par un outil d'intelligence artificielle – de belles rimes dans toutes les langues nationales ont suscité l'enthousiasme.